

平成24年度（2012年度）第1学年4月入学選抜検査

適性検査Ⅱ

平成24年（2012年）2月3日（金）実施

注意

- 1 指示があるまでは、この問題用紙を開いてはいけません。
- 2 問題用紙は6ページあります。問題用紙のあいているところは自由に使ってかまいません。ただし、問題用紙に書いたものは採点されません。
- 3 解答用紙は1枚です。解答はすべて解答用紙に記入してください。
- 4 適性検査Ⅱの検査時間は45分間です。
- 5 声を出して読んではいけません。
- 6 問題用紙には受検番号と氏名を、解答用紙には受検番号を記入してください。
- 7 問題についての質問は受けません。
- 8 問題用紙を持ち帰ることはできません。解答用紙といっしょに提出してください。

受検番号	氏名
------	----

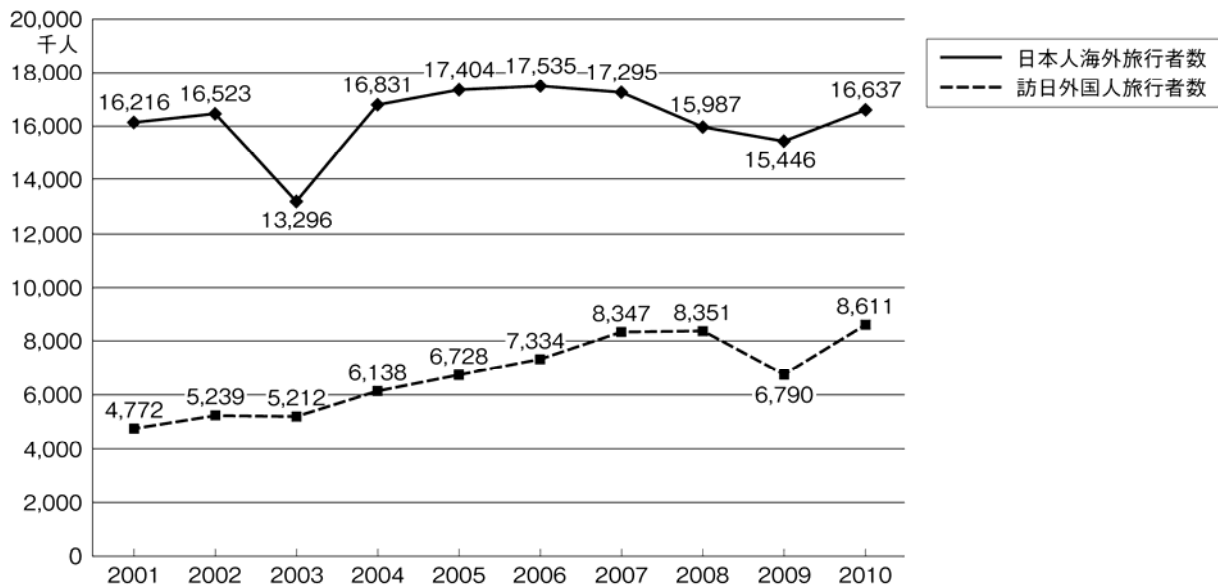
東京学芸大学附属国際中等教育学校

TOKYO GAKUGEI UNIVERSITY INTERNATIONAL SECONDARY SCHOOL

毎年、多くの外国人旅行者が日本を訪れています。観光旅行に関して問いに答えなさい。

問1 〔図〕と〔表1〕は、外国人旅行者に関して日本の観光庁が公表しているデータです。日本人海外旅行者数と訪日外国人旅行者数（日本を訪れた外国人旅行者の人数）について、〔図〕と〔表1〕からどのような特徴を読み取ることができますか。

〔図〕 訪日外国人旅行者数および日本人海外旅行者数の推移（変化）



〔表1〕 海外旅行者数の国際比較 ^{ひかく}

出国者数（2008年）			入国者数（2009年）		
順位	国・地域	人数（千人）	順位	国・地域	人数（千人）
1	ドイツ	73,000	1	フランス	74,200
2	イギリス	69,011	2	アメリカ合衆国	54,884
3	アメリカ合衆国	63,584	3	スペイン	52,231
4	ポーランド	50,243	4	中国	50,875
5	中国	45,844	5	イタリア	43,239
6	ロシア	36,538	6	イギリス	28,033
7	イタリア	28,284	7	トルコ	25,506
8	カナダ	27,037	8	ドイツ	24,224
9	スロバキア	(23,837)	9	マレーシア	23,646
10	フランス	23,347	10	メキシコ	21,454
11	ポルトガル	(20,989)	11	オーストリア	21,355
12	ハンガリー	(18,471)	12	ウクライナ	20,741
13	オランダ	18,458	13	ロシア	19,420
14	日本	15,987	14	香港	16,926
15	ウクライナ	15,499	15	カナダ	15,771
16	メキシコ	14,450	16	ギリシア	14,915
17	スウェーデン	13,290	17	タイ	14,145
18	ルーマニア	13,072	18	エジプト	11,914
19	^{かんこく} 韓国	11,996	19	ポーランド	11,890
20	スペイン	11,229	20	サウジアラビア	10,896
21	インド	10,868	21	マカオ	10,402
22	トルコ	9,873	22	オランダ	9,921
23	オーストリア	9,677	23	クロアチア	9,335
24	ベルギー	8,887	24	ハンガリー	9,058
25	^{たいわん} 台湾	8,465	25	モロッコ	8,341
26	アイルランド	(7,713)	26	スイス	8,294
27	シンガポール	6,828	27	アイルランド	(8,026)
28	デンマーク	6,347	28	韓国	7,818
29	^{ほんこん} 香港	6,224	29	シンガポール	7,488
30	フィンランド	5,854	30	南アフリカ共和国	7,012
31	オーストラリア	5,808	31	チェンジア	6,901
32	ブルガリア	5,727	32	ベルギー	6,814
33	インドネシア	5,486	33	日本	6,790
34	シリア	5,253	34	インドネシア	6,324
35	カザフスタン	5,243	35	シリア	6,092
36	ブラジル	4,936	36	チェコ	6,081
37	アルゼンチン	4,611	37	ブルガリア	5,739
38	南アフリカ共和国	4,429	38	オーストラリア	5,584
39	イスラエル	4,207	39	インド	5,108
40	サウジアラビア	4,087	40	スウェーデン	4,875

（ ）は前年の数値です。

問2 「表2」は、日本を訪れた外国人旅行者に関して日本の観光庁が公表しているデータです。「表3」～「表5」は、日本政府観光局（JNTO）が2008年の夏から秋にかけてJNTOの観光情報センターを訪れた外国人旅行者845人を対象に実施したアンケート調査の結果です。

(1) 「表4」と「表5」の調査結果は、実際に日本を訪れた外国人旅行者の意見を正しく表しきれていない可能性があります。なぜそのように言えるのか、「表2」と「表3」を使って説明しなさい。

(2) 外国人旅行者が日本を訪れる目的について、「表4」から読み取れる傾向を説明しなさい。

問3 日本への外国人旅行者の満足度を高めるためにはどのような取り組みをすればよいですか。あなたが考える取り組みを二つ挙げ、その取り組みが良いと考える理由もふくめて300字から360字で説明しなさい。なお、理由を説明する際には、「表1」～「表5」から根拠を見つけ、どの資料を使ったかを明らかにすること。

〔表2〕 訪日外国人旅行者数の国別内訳

(2010年)

地域・国	人数(人)	増加率(%)
総数	8,611,175	26.8
アジア計	6,528,432	35.6
韓国	2,439,816	53.8
中国	1,412,875	40.4
台湾	1,268,278	23.8
香港	508,691	13.2
タイ	214,881	21.0
シンガポール	180,960	24.6
マレーシア	114,519	27.9
インドネシア	80,632	26.7
フィリピン	77,377	8.2
インド	66,819	13.4
ベトナム	41,862	22.3
イスラエル	14,189	16.3
ヨーロッパ計	853,166	6.6
イギリス	184,045	1.4
フランス	151,011	6.9
ドイツ	124,360	12.3
イタリア	62,394	4.7
ロシア	51,457	9.6
スペイン	44,076	3.7
オランダ	32,837	5.3
スウェーデン	29,186	10.6
スイス	26,005	12.6
フィンランド	16,960	△4.7
ベルギー	15,981	15.0
デンマーク	14,606	11.4
オーストリア	14,440	5.5
アイルランド	10,738	2.8
ポルトガル	10,313	21.9
ノルウェー	10,302	4.5
アフリカ計	22,665	9.9
北アメリカ計	905,896	3.6
アメリカ合衆国	727,234	3.9
カナダ	153,303	0.4
メキシコ	19,248	17.0
南アメリカ計	39,481	17.9
ブラジル	21,393	26.6
オセアニア計	260,872	6.0
オーストラリア	225,751	6.7
ニュージーランド	32,061	1.6
こくせき 無国籍・その他	663	3.6

「増加率」は前年比(2009年からの増加率)です。
フィンランドの△4.7は、4.7%減少したことを表します。

〔表3〕 アンケート回答者の国別内訳

(2008年)

地域・国	人数(人)	割合(%)
総数(回答者数)	845	100.0
ヨーロッパ計	554	65.6
フランス	116	13.7
スペイン	105	12.4
イギリス	81	9.6
イタリア	61	7.2
ドイツ	45	5.3
オランダ	21	2.5
フィンランド	14	1.7
スイス	13	1.5
デンマーク	11	1.3
スウェーデン	11	1.3
オーストリア	11	1.3
ベルギー	8	0.9
ポーランド	8	0.9
アイルランド	7	0.8
ロシア	7	0.8
エストニア	5	0.6
ノルウェー	5	0.6
クロアチア	4	0.5
キプロス	4	0.5
チェコ	4	0.5
その他ヨーロッパ	13	1.5
南アメリカ計	10	1.2
アルゼンチン	3	0.4
チリ	3	0.4
ブラジル	2	0.2
その他南アメリカ	2	0.2
北アメリカ計	94	11.1
アメリカ合衆国	57	6.7
カナダ	30	3.6
メキシコ	5	0.6
その他北アメリカ	2	0.2
オセアニア計	112	13.3
オーストラリア	100	11.8
ニュージーランド	10	1.2
その他オセアニア	2	0.2
アジア計	75	8.9
韓国	27	3.2
シンガポール	14	1.7
イスラエル	11	1.3
香港	5	0.6
タイ	5	0.6
マレーシア	3	0.4
中国	3	0.4
その他アジア	7	0.8

〔表4〕 最も関心のある体験（上位10位まで）

今回（2008年）のアンケート結果				参考：前年（2007年）のアンケート結果			
順位	最も関心のある体験	件数	割合（％）	順位	最も関心のある体験	件数	割合（％）
1	日本料理を食べる	553	65.4	1	日本料理を食べる	517	71.2
2	伝統的建築様式	451	53.4	2	伝統的建築様式	357	49.2
3	伝統的日本庭園	383	45.3	3	伝統的日本庭園	336	46.3
4	温泉	312	36.9	4	温泉	258	35.5
5	買物【※1】	248	29.3	5	旅館滞在	208	28.7
6	旅館滞在 <small>たいざい</small>	226	26.7	6	現代建築	172	23.7
7	ポップカルチャー【※2】	204	24.1	7	魚市場	161	22.2
8	現代建築	197	23.3	8	相撲、武道 <small>すもう</small>	152	20.9
9	魚市場	189	22.4	9	美術館博物館	145	20.0
10	美術館博物館	180	21.3	10	ポップカルチャー【※2】	132	18.2
回答者数（人）		845		回答者数（人）		726	

設定された項目こうもくから5個まで選択して回答したものの。

【※1】「買物」は、2008年に新しく設定した項目で、前年（2007年）は選択肢せんたくしの項目として設定せず。

【※2】「ポップカルチャー」は、マンガやアニメキャラクターなど。

〔表5〕 日本を旅行した感想（記述式回答の一部）

【今回の日本滞在中で最も良かったこと】

- 日本人の親切・礼儀正しさ、日本人とのふれあい（330件）
- 全国の各観光地（名称を含むもの）（116件） 洞爺湖、富士登山、隅田川の花火、京都の寺と庭園、宮島、屋久島でのハイキング、など。
- 日本の観光の魅力（具体的観光地名の記載の無いもの）（61件） 温泉、歌舞伎、花火、魚市場、景色、祭、寺、庭、自然、伝統的建築物、野球、相撲、など。
- 食べ物（83件） 多国籍レストラン、食べ物はすべておいしい、日本料理、天ぷら、和朝食、など。
- 交通機関（71件） 移動がとても簡単、新幹線、時刻どおりに運行、列車が快適、地下鉄が外国人にはとても便利、など。
- 清潔さ（19件）
- 組織だってきちんとしている社会（15件）
- 宿泊施設（15件） すばらしい旅館体験、生活様式（食べ物や宿などを含んだ）、など。

【今回の日本滞在中に最も失望したこと、不便だったこと】

- 言葉が通じない、外国語による標識・説明不足、地図の問題、迷う、などの不便（211件）
- 天候（68件） 暑い、蒸し暑い、雨天つづき、富士山での寒さ、など。
- 交通機関（55件） バスが複雑、歩道に入ってくる自転車、夜12時以降交通機関がなくなる、など。
- 宿（46件） 宿の空きがない、予約が難しい、スペースが狭い、など。
- 物価（37件）
- 観光地の事象（30件） 美術館の閉館時間が早すぎる、ハイキング用の小道がなかった、札幌のビアガーデンの酔っぱらい客、など。
- 飲食関係（25件） 英語のメニューがない、ベジタリアンフードが少ない、レストランで喫煙可となっていること、など。
- 街の環境について（24件） 公共の場でのゴミ箱不足、和式トイレ、インターネットカフェが少ない、など。
- 観光案内所（20件） 観光案内所を見つけるのが難しい、街の案内、など。
- 混雑（14件）

資料の出典

〔図〕、〔表1〕と〔表2〕は、国土交通省観光庁のウェブページの資料（データ元は法務省出入国管理統計年報および独立行政法人日本観光振興機構〔通称：日本政府観光局〕）をもとにし、問題作成のため一部改変しています。

〔表3〕～〔表5〕は、日本政府観光局『平成20(2008)年11月 TIC利用外国人旅行者の訪日旅行動向調査報告書』〔TIC：日本政府観光局が運営する観光情報センター(Tourist Information Center)〕をもとにし、問題作成のため一部改変しています。